



# Kurzanleitung

Installation von Timemaster

## Inhaltsverzeichnis

Allgemeine Informationen .....	2
Hardwarevoraussetzungen .....	2
Softwarevoraussetzungen .....	2
Hinweise .....	2
SQL Server .....	3
Timemaster WEB .....	4
Timemaster Configuration Manager .....	4
Timemaster WEB Benutzeroberfläche aufrufen .....	6
Timemaster WEB aktivieren .....	6

## Allgemeine Informationen

### Folgende Symbole werden verwendet



Hinweis

Dieser Abschnitt enthält zusätzliche wichtige Informationen

## Hardwarevoraussetzungen

	Minimal	Empfohlen
Festplattenspeicher	10 GB	50 GB
Arbeitsspeicher	4 GB	8 GB
Prozessor	Dual Core, 2 GHz	Quad Core, 2,4 GHz
Netzwerkanbindung	10 Mbit	100 Mbit

## Softwarevoraussetzungen

### Server

64-Bit Betriebssystem	Windows Server 2016, 2019, 2022
Datenbankserver:	Microsoft SQL 2016, 2017, 2019 Microsoft SQL 2016 Express, 2017 Express, 2019 Express, 2022 Express

### Client

Browser:	Aktueller Firefox (Mobil und Desktop) Aktueller Chrome (Mobil und Desktop) Microsoft Edge (Desktop) Microsoft Internet Explorer (IE): Wird nicht mehr unterstützt
Browsersauflösungen:	Mindestens: 1024x768 Empfohlen: 1280x1024 oder 1920x1080

## Hinweise


- Eine umfangreiche Installationsanleitung sowie alle notwendigen Installationsroutinen finden Sie auf unserer Webseite unter folgendem Link:  
<https://www.timemaster.de/download>
- Bitte stellen Sie sicher, dass die nachfolgenden Installationsschritte alle vom gleichen Windows-Benutzer ausgeführt werden. Der Benutzer benötigt dabei vollständige Administrator-Rechte.

## SQL Server

Für die Timemaster WEB Installation wird ein Microsoft SQL Server benötigt. Sollte auf Ihrem System noch kein Microsoft SQL Server vorhanden sein, installieren Sie bitte zunächst einen **Microsoft SQL-Server**.

Beachten Sie dabei bitte die jeweilige Kompatibilität zum vorhandenen Betriebssystem:

Microsoft SQL Server:	Geeignet für:
2016 (Express)	Windows Server 2016
2017 (Express)	Windows Server 2016, 2019
2019 (Express)	Windows Server 2016, 2019, 2022
2022 (Express)	Windows Server 2016, 2019, 2022

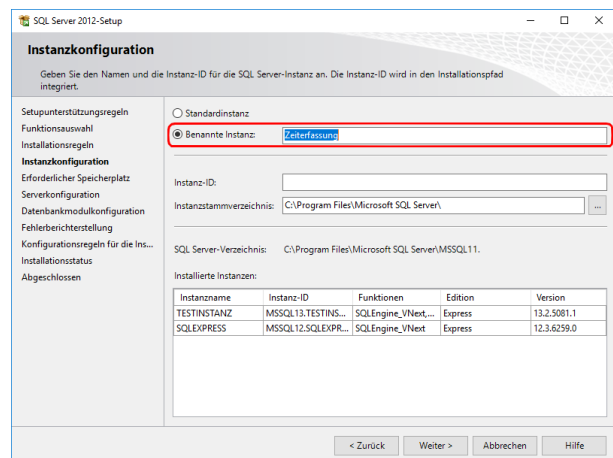
 Bei der Installation der SQL Server Version 2019 beachten Sie bitte unser Anleitungsvideo auf [www.timemaster.de](http://www.timemaster.de) im Bereich → Service → Video-Tutorials.

Sollte ein SQL Server in der Version 2016 oder 2017 installiert werden, wählen Sie die **„Benutzerdefinierte Installation“** aus.

Grundsätzlich sind bei der Installation lediglich zwei Einstellungen notwendig:

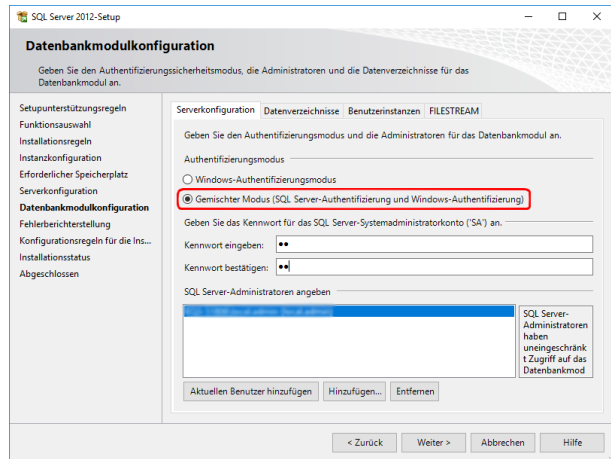
Einstellung 1:

Im Menüpunkt **„Instanzkonfiguration“** sollte eine **„benannte Instanz“** verwendet und der gewünschte Instanzname vergeben werden (z.B. Zeiterfassung).



Einstellung 2:

Unter dem Menüpunkt „**Datenbankmodulkonfiguration**“ muss die Option „**Gemischter Modus**“ aktiviert werden.



## Timemaster WEB

Wurde der SQL Server installiert, erfolgt die Installation der Timemaster WEB Anwendung. Hierbei kann es zunächst erforderlich sein, das inkludierte **Microsoft .net Framework** in **Version 6** zu installieren (dieses setzt u.U. Windows Updates voraus). Wir empfehlen im Setup eine vollständige Installation der TimeMaster WEB Software auszuwählen.

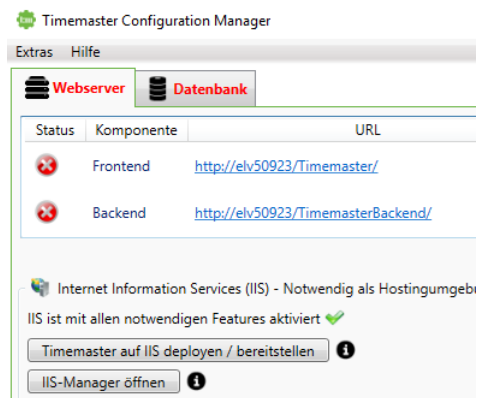


Wurden vorher Windows Updates installiert, muss der PC/Server neu gestartet werden!

## Timemaster Configuration Manager

Mit dem Setup der Timemaster WEB Software wird der Timemaster Configurations Manager installiert. Das Programm wird mit einem Doppelklick geöffnet.

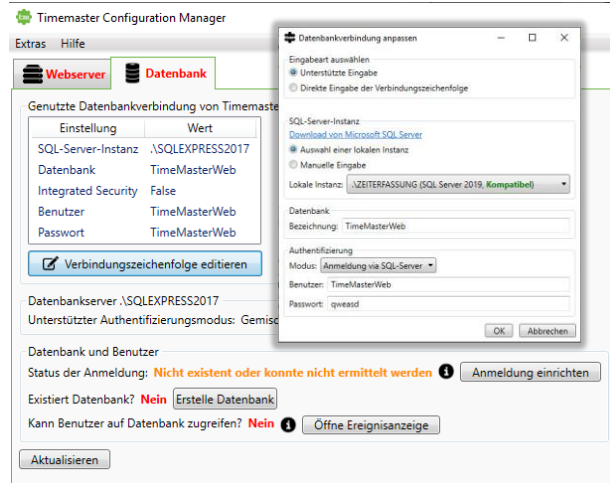
Info: Rot markierte Einträge weisen auf noch erforderliche Einstellungen hin.



Zunächst wird über den Reiter „**Datenbank**“ der Button „**Verbindungszeichenfolge editieren**“ ausgewählt. Hier wird „Auswahl einer lokalen Instanz“ markiert und die soeben angelegte SQL Server Instanz „Zeiterfassung“ eingestellt.

Die restliche Einstellungen sollten, wie in der Abbildung zu sehen, übernommen werden.

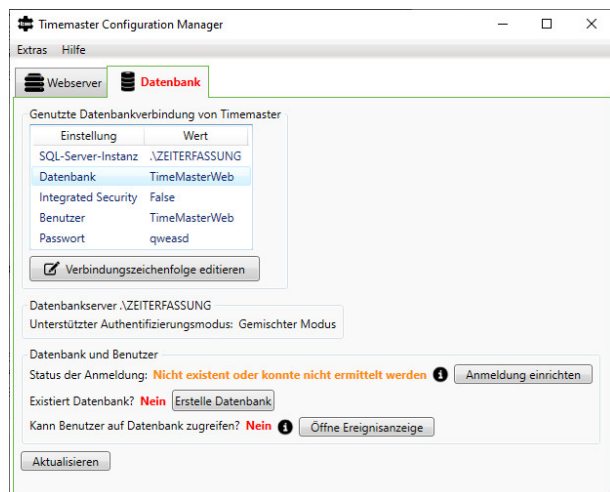
Ein Klick auf „OK“ übernimmt die Einstellung.



Nun muss der dazugehörige Benutzer angelegt werden.

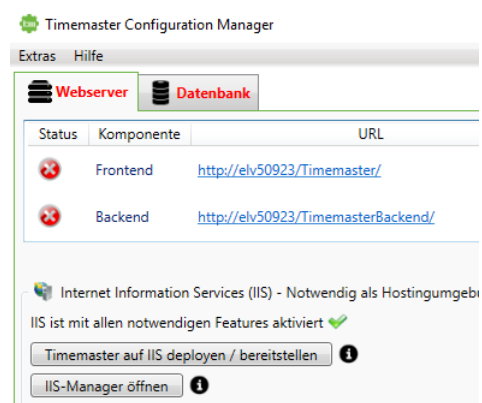
Hierzu zuerst den Button „**Anmeldung einrichten**“ und danach „**Erstelle Datenbank**“ auswählen.

Über „**Öffne Ereignisanzeige**“ kann bei möglichen Problemen eine detaillierte Fehlereingrenzung vorgenommen werden.



Nun sind die Grundeinstellungen soweit getätigt, um die Timemaster WEB Seite im Microsoft IIS bereitzustellen.

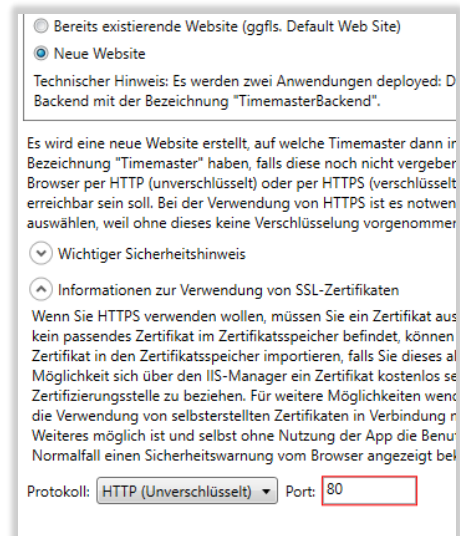
Hierzu unter dem Reiter „**Webserver**“ „**Timemaster auf IIS deployen / bereitstellen**“ auswählen ...



... und dann „**neue Webseite**“.

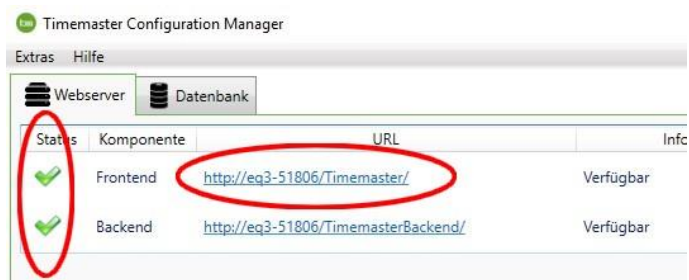
Für einen einfachen Funktionstest bietet es sich an, die Seite als HTTP-Verbindung bereitzustellen. Sollten Sie in Ihrem Unternehmen bereits ein SSL-Zertifikat besitzen, empfiehlt sich die Bereitstellung als gesicherte HTTPS-Verbindung.

**Hinweis:** Sollten bereits andere Webseiten von anderen Anwendungen im IIS hinterlegt sein (zu erkennen am roten Rahmen beim Port), muss ein freier Port für die Verbindung hier eingetragen werden!



## Timemaster WEB Benutzeroberfläche aufrufen

Um nun die Timemaster WEB Benutzeroberfläche aufzurufen, wird die **Frontend-URL** in einem der kompatiblen **Browser** eingegeben.

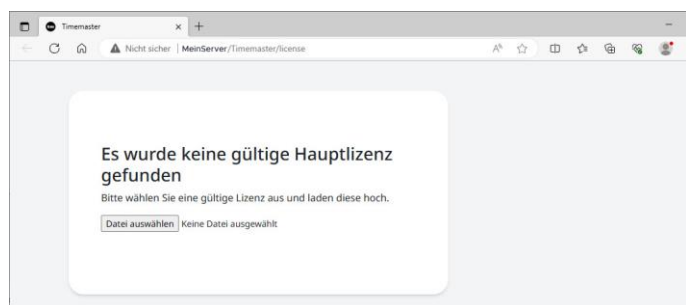


Das Backend kann nicht aufgerufen werden. Diese Anzeige im Browser dient lediglich der Fehlerdiagnose.

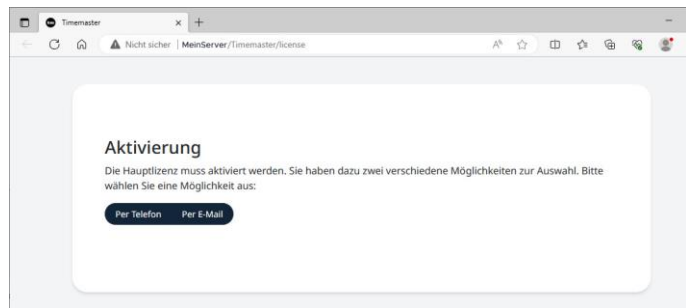
## Timemaster WEB aktivieren

Um die Bedienoberfläche von Timemaster WEB nutzen und einrichten zu können, müssen Sie nach aufruf des Frontend Link zunächst die Hauptlizenz hochladen. Diese haben Sie per E-Mail in einer gepackten zip-Datei, oder der über einen Download-Link erhalten. Entpacken Sie die zip-Datei und gehen Sie wie folgt vor:

Klicken Sie auf „**Durchsuchen**“ und wählen Sie die Hauptlizenz („Hauptlizenz.lic“) aus.



Sie haben dann die Möglichkeit, die Lizenz per **Telefon oder E-Mail** zu aktivieren.



Nach Erhalt des **Aktivierungsschlüssels** per Telefon oder E-Mail tragen Sie diesen in das dafür vorgesehene Feld ein und klicken auf „**Absenden**“.

Abschließend muss ein Passwort vergeben werden, welches zukünftig beim Login des „admin“ erforderlich ist.

**Wichtiger Hinweis: Alle relevanten Daten werden im Microsoft SQL Server gespeichert. Wir empfehlen daher dringend, eine regelmäßige Datensicherungen des SQL Servers vorzunehmen. Die exakte Vorgehensweise entnehmen Sie dabei bitte der jeweiligen Hilfe des SQL Servers oder kontaktieren Ihren IT-Betreuer diesbezüglich!**

Zur Verwendung der Timemaster WEB Benutzeroberfläche beachten Sie bitte die zugehörige Bedienungsanleitung. Alle Anleitungen sowie weiterführende Informationen und FAQs finden Sie auf unser Timemaster WEB Webseite.

Link: <https://www.timemaster.de/service.html#downloads>



**Bei Fragen zum System können Sie sich gerne an unsere Hotline wenden.**

Geschäftszeiten

Montag bis Donnerstag von 09:00 bis 16:30 Uhr

Freitag von 09:00 bis 15:00 Uhr

Unsere Hotline erreichen Sie auf folgendem Wege

Anschrift: Timemaster GmbH

Maiburger Str. 32

26789 Leer

Telefon: 0491/6008-460

Fax: 0491/6008-463

Internet: <https://www.timemaster.de>

E-Mail: [info@timemaster.de](mailto:info@timemaster.de)



Zur schnellen Bearbeitung Ihrer Anfrage nennen Sie uns bitte immer die Programmseriennummer oder Servicevertragsnummer Ihres Systems.

Diese finden Sie in Ihren Unterlagen sowie in der Weboberfläche im unteren Zeilenbereich.

©2024

Timemaster GmbH

Maiburger Straße 32

26789 Leer

Alle Rechte vorbehalten. Ohne schriftliche Zustimmung des Herausgebers darf dieses Handbuch auch nicht auszugsweise in irgendeiner Form reproduziert werden oder unter Verwendung elektronischer, mechanischer oder chemischer Verfahren vervielfältigt oder verarbeitet werden. Es ist möglich, dass das vorliegende Handbuch noch drucktechnische Mängel oder Druckfehler aufweist. Die Angaben in dieser Anleitung werden jedoch regelmäßig überprüft und Korrekturen in der nächsten Ausgabe vorgenommen. Für Fehler technischer oder drucktechnischer Art und ihre Folgen übernehmen wir keine Haftung. Alle Warenzeichen und Schutzrechte werden anerkannt. Änderungen im Sinne des technischen Fortschritts können ohne Vorankündigung vorgenommen werden. Abbildungen und Diagramme sind unverbindlich. Alle verwendeten Marken- und Produktnamen dienen nur der Verdeutlichung der Kompatibilität unserer Produkte mit bestimmten Produkten verschiedener anderer Hersteller und sind Eigentum des jeweiligen Inhabers.

Version 3.1 (04/2024)