



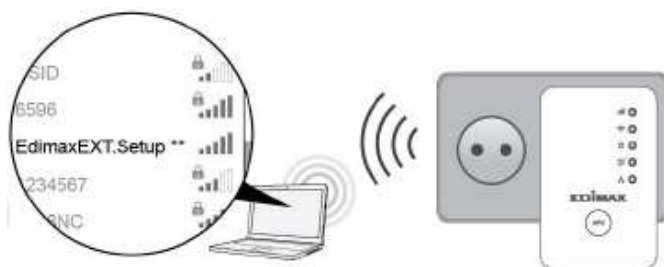
Schnellinstallationsanleitung

zum WLAN-Adapter (Edimax N300 Mini,
Art.Nr. 117257) für Plus6-Erfassungsterminals

Mit dieser Anleitung wird eine kurze Beschreibung zur Einrichtung eines WLAN-Adapters für den Einsatz eines Erfassungsterminals „plus 6“ im WLAN-Netzwerk ausgeführt.

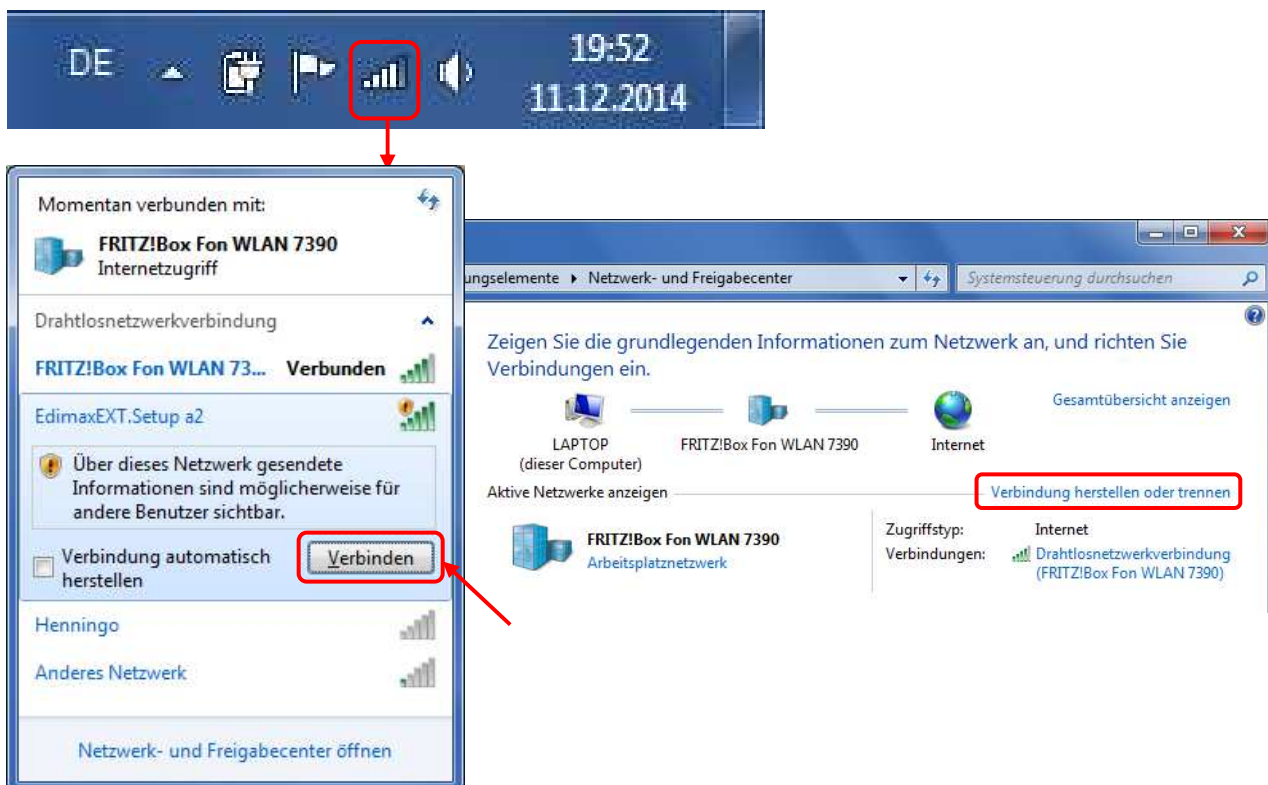
1. Anschluss der Hardware

Zunächst sollten Sie den WLAN-Adapter an eine Steckdose angeschlossen und über eine WLAN-Gerät (z.B. Notebook) konfiguriert werden:

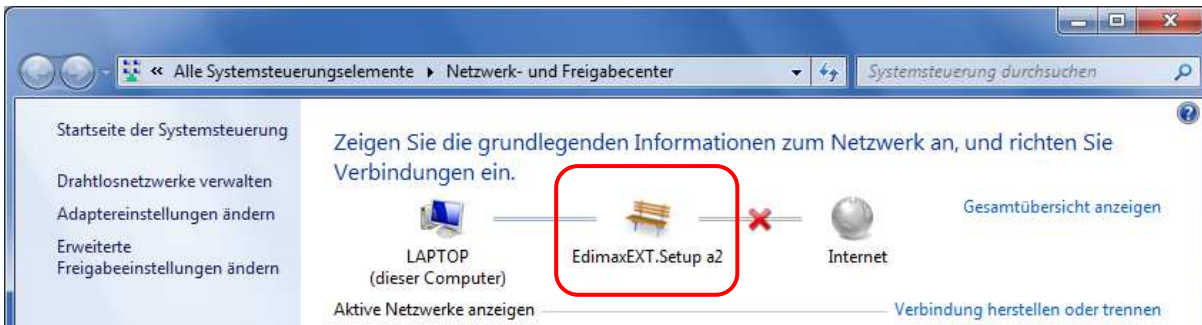


2. Verbindungsaufbau

Am Rechner finden Sie unten rechts in der Taskleiste ein WLAN-Signalstärke-Symbol (siehe nachfolgenden Screenshot). Mit einem Klick auf das Symbol taucht dort der Edimax-WLAN-Adapter auf und kann z.B. mit Klick auf die rechte Maustaste verbunden werden. Alternativ ist eine Konfiguration auch im Netzwerk- und Freigabecenter von Windows in der Netzwerkumgebung möglich (siehe rechten Screenshot).

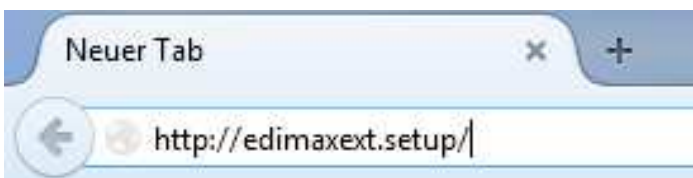


Anschließend erfolgt direkt der Verbindungsaufbau zum WLAN-Adapter und er sollte danach als verbundenes Gerät angezeigt werden:



3. Konfiguration

Für die Konfiguration des WLAN-Adapters geben Sie den Text <http://edimaxext.setup> im Ihrem Browser (z.B. Internet Explorer, Mozilla Firefox, etc.).



Auf den nachfolgenden Seiten kann der Adapter konfiguriert werden. Klicken Sie dafür den „anfangen“-Button (siehe Screenshot).



Da der WLAN-Adapter für unterschiedliche Anwendungsbereiche einsetzbar ist, muss der gewünschte Betriebsmodus ausgewählt werden. In unserem Fall wird der Betriebsmodus als WiFi-Bridge benötigt.

Wechsel des Betriebsmodus

Das Gerät bietet drei verschiedene Betriebsmodi. Bitte wählen Sie unten einen Modus aus.

- WLAN Extender:** Das Gerät verbindet sich drahtlos mit ihrem bestehenden Netzwerk und wiederholt das WLAN-Signal.
- Wi-Fi Adapter/Wi-Fi Bridge:** Das Gerät wird über ein Ethernetkabel und einem entsprechenden WLAN-Internetzugang mit einem Ethernet-Gerät verbunden, z.B. mit einer Spielkonsole oder einem Smart TV.
- Wi-Fi Access Point:** Das Gerät verbindet sich über Ethernetkabel mit einem vorhandenen Router und stellt Ihren Netzwerkvorrichtungen drahtlosen Internetzugang zur Verfügung.

Nach einer Verfügbarkeitsprüfung werden alle vorhandenen WLAN-Netze angezeigt. Hier wählen Sie das gewünschte WLAN aus und klicken auf „AUFFRISCHEN“.

iQ Setup

Schließen Sie dieses Gerät bitte an eines der folgenden Wi-Fi-Netzwerke an.

2.4 GHz	SSID	Signalstärke
<input type="radio"/>	FRITZBox Fon WLAN 7390	68%

Manuell zu einem versteckten Netzwerk verbinden

ZURÜCK AUFFRISCHEN

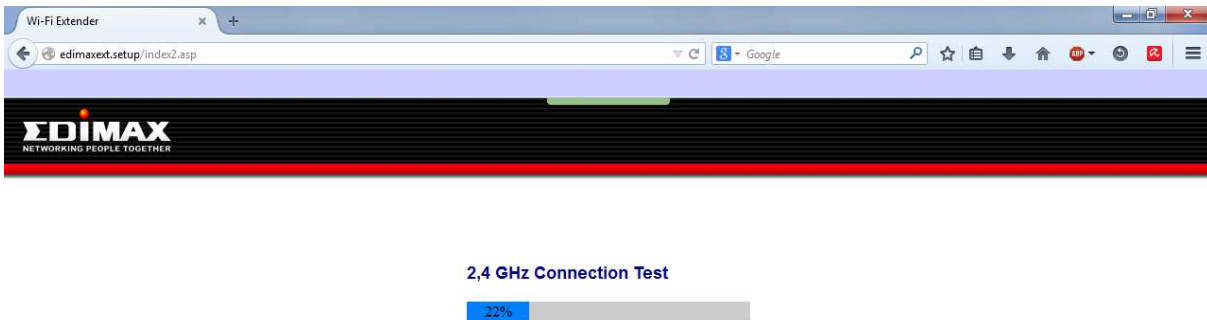
Bei einer vorhandenen Verschlüsselung wird der Verschlüsselungstyp automatisch erkannt und in der nachfolgenden Maske das Paßwort des Netzwerk abgefragt.

Basis Einstellungen

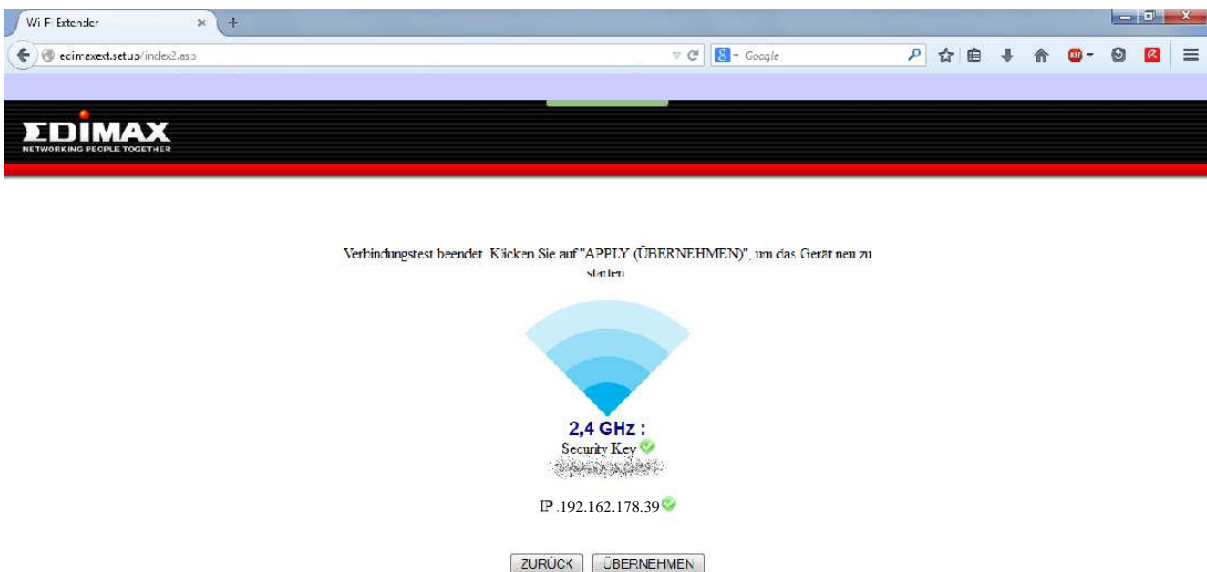
Passwort des Wi-Fi-Netzwerks
(Your existing wireless security key)

ZURÜCK WEITER

Nach Bestätigung des WLAN-Paßworts erfolgt der Versuch des Verbindungsaufbau:



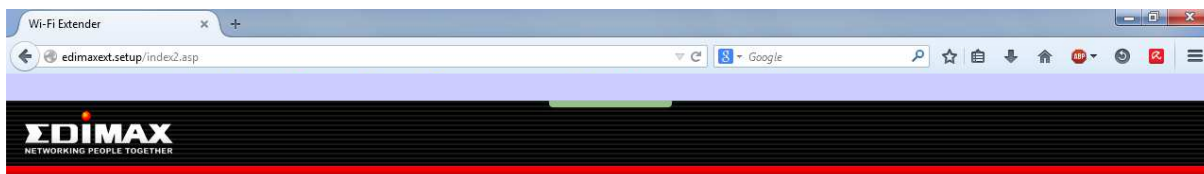
Bei erfolgreicher Verbindung wird danach eine positive Bestätigung mit Angabe des WLAN-Paßworts (Security Key) und der verwendeten IP-Adresse angezeigt.



Nach Übernahme wird die Konfiguration im WLAN-Adapter gespeichert und der Adapter neugestartet.



Abschließend erhalten Sie eine Bestätigung über die erfolgreiche Einrichtung.



Glückwünsch.

Ihr Extender hat erfolgreich eine Verbindung errichtet. Sie können das Fenster jetzt schließen und sie wieder mit ihrem WLAN Netzwerk verbinden. (Router SSID)

Extender Name : FRITZ!Box Fon WLAN 7390

Security Key : 

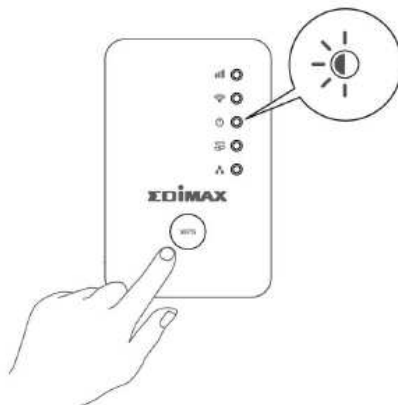
Schließen Sie den Ethernet-Anschluss des Wi-Fi-Extenders an ein beliebiges Ethernet-Gerät an, um drahtlose Konnektivität zu ermöglichen.

Der WLAN-Adapter ist nur konfiguriert und kann mit einem Netzwerk-Patchkabel (im Lieferumfang des Plus6-Erfassungsterminals enthalten). Sie können jetzt mit der Installationsanleitung zum Plus6-System fortfahren.

4. Zurücksetzen des WLAN-Adapters

Wenn Probleme mit Ihrem Adapter auftreten oder wenn Sie den Adapter auf einen anderen Betriebsmodus umstellen möchten, können Sie das Gerät wieder auf die Werkseinstellungen zurücksetzen. Damit werden alle Einstellungen auf die Standardwerte zurückgesetzt.

1. Halten Sie die WPS/Reset-Taste mindestens 10 Sekunden gedrückt, bis die **grüne** Netz-LED **blinkt**, und lassen Sie die Taste dann los.



2. Warten Sie, bis der Extender neu gestartet wird. Der Extender ist für die Einrichtung bereit, wenn die **grüne** Netz-LED **an** ist.