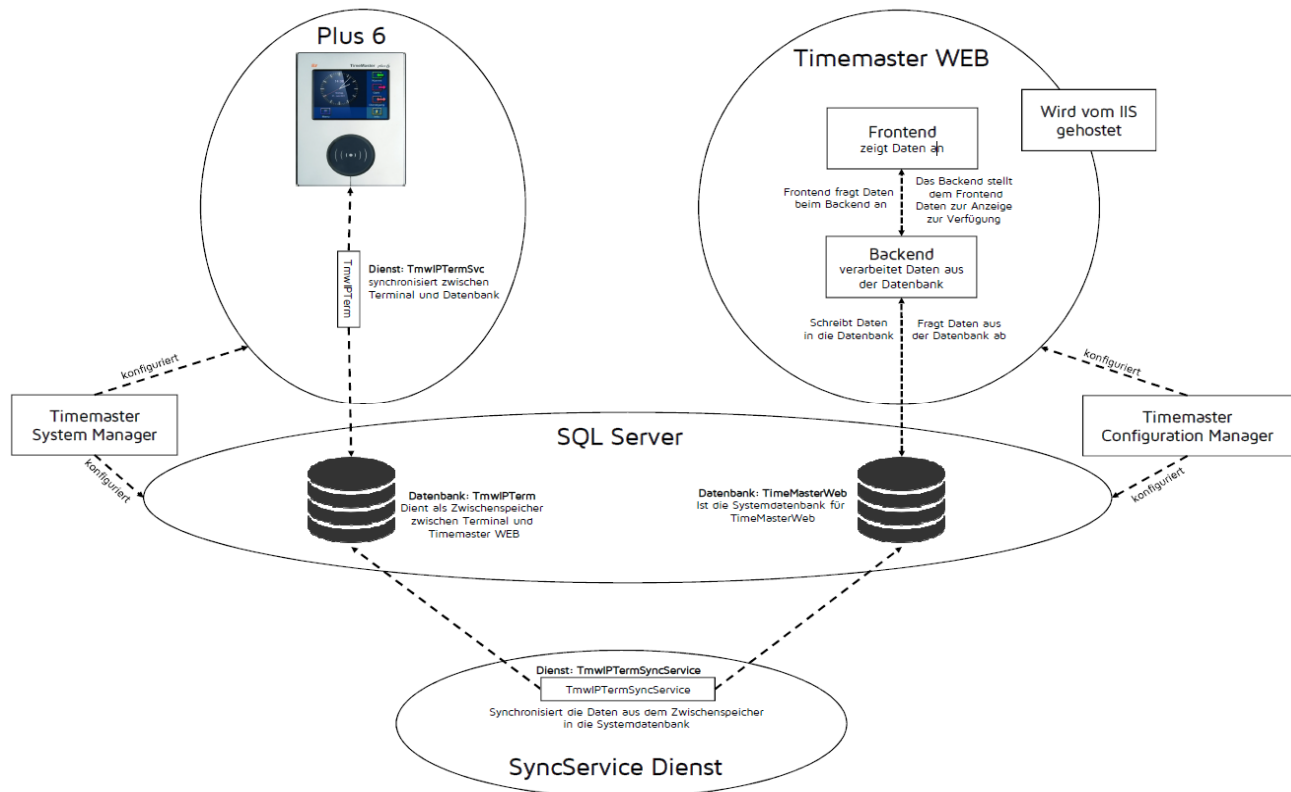


Schnellinstallationsanleitung „Timemaster WEB“

• Hinweise

- Die umfangreiche Installationsanleitung sowie alle notwendigen Installationsroutinen finden Sie auf unserer Webseite unter folgendem Link:
<https://www.elv-zeiterfassung.de/tmweb/>
- Bitte stellen Sie sicher, dass die nachfolgenden Installationsschritte alle vom gleichen Windows-Benutzer ausgeführt werden. Der Benutzer benötigt dabei vollständige Admin-Rechte.

• Schematische Darstellung zur Funktionsweise von Timemaster WEB



Hardwarevoraussetzungen:

Freier Festplattenspeicher
 Minimal: 10 GB
 Empfohlen: 50 GB

Arbeitsspeicher
 Minimal: 3 GB
 Empfohlen: 6 GB

Prozessor
 Minimal: Dual Core, 2 GHz
 Empfohlen: Quad Core, 2,4 GHz

Netzwerkanbindung
 Minimal: 10 MBit
 Empfohlen: 100 MBit

Softwarevoraussetzungen:

64-Bit Betriebssystem
 Empfohlen: Windows Server 2008 R2 mit SP1, 2012, 2012 R2 oder 2016

Bedingt geeignet: Windows 7 mit SP1, 8.1, 10 jeweils in den Varianten Ultimate, Professional oder Enterprise (z. B. Plus6 Terminal und max. 1 User)

Datenbankserver
 Microsoft SQL Server 2008 R2, 2012, 2014, 2016
 Microsoft SQL Server 2008 R2 Express, 2012 Express, 2014 Express, 2016 Express, 2017 Express

Client

Aktueller Firefox (Mobil und Desktop)
 Aktueller Chrome (Mobil und Desktop)
 Microsoft Internet Explorer 11 (Desktop)
 Microsoft Edge (Desktop)

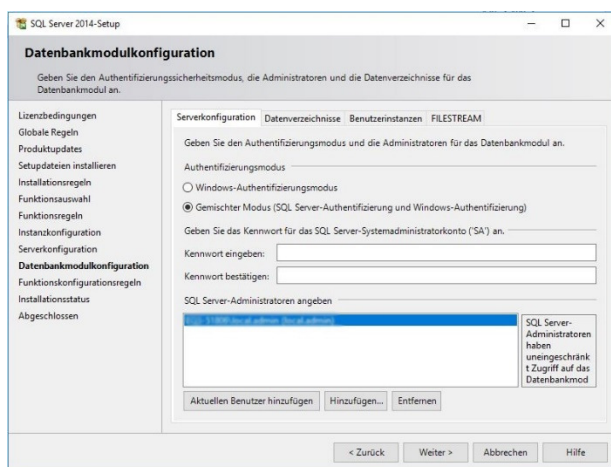
Browsersauflösungen
 Mindestens 1024x768
 Empfohlen 1280x1024 oder 1920x1080

1) SQL Server

Für die Timemaster WEB Installation wird ein Microsoft SQL Server benötigt. Wenn Sie bereits eine Timemaster Plus6 Installation auf dem Server betreiben, können Sie diesen Punkt überspringen. Sollte noch keine Timemaster Plus6 Installation bzw. kein anderer verwendbarer Microsoft SQL vorhanden sein, installieren Sie bitte zunächst einen **Microsoft SQL Server** in der Version **2012 (Express)** oder **2016 (Express)**. Beachten Sie dabei bitte die jeweilige Kompatibilität zum vorhanden Betriebssystem.

- **Microsoft SQL Server 2012 (Express)**
 - **Für Windows 7 oder Windows Server 2008**
- **Microsoft SQL Server 2016 (Express)**
 - **ab Windows 8.1 oder Windows Server 2012**

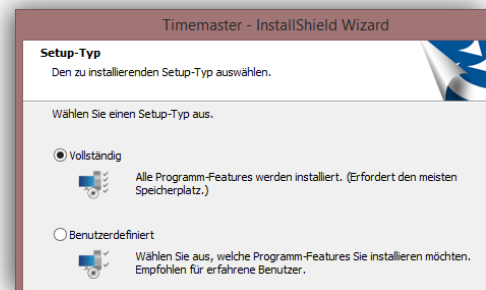
Bei der Installation ist darauf zu achten, den gemischten Modus zu aktivieren!



Hinweis: Dieses Auswahlmenü steht lediglich bei der „Benutzerdefinierten Installation“ zur Verfügung!

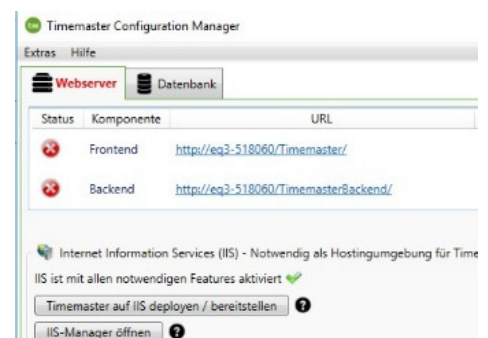
2) Timemaster WEB

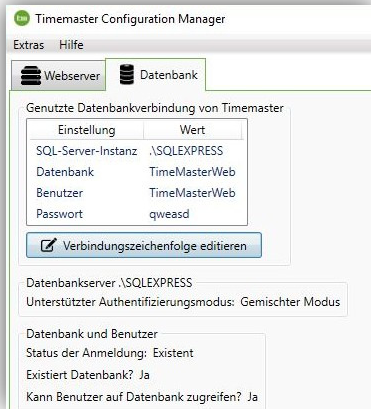
Als nächster Schritt erfolgt die Installation der Timemaster WEB Anwendung. Hierbei kann es zunächst erforderlich sein, dass inkludierte **Microsoft .net Framework** in **Version 4.7** zu installieren (dieses setzt u.U. Windows Updates voraus). Wir empfehlen im Setup eine vollständige Installation der TimeMaster WEB Software auszuwählen.



3) Timemaster Configuration Manager

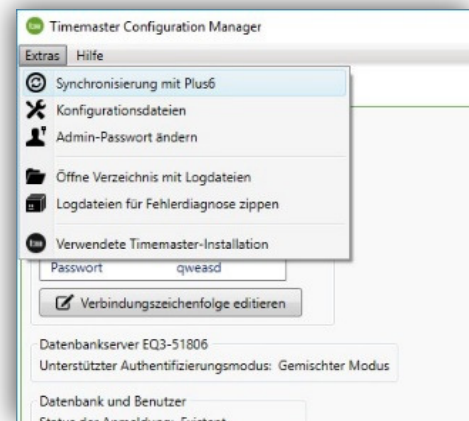
Nun ist der Timemaster Configuration Manager, der im Setup der Timemaster WEB Software mit installiert wird, zu öffnen. Der Timemaster Configuration Manager zeigt im Anschluss den **Status** von **Front- und Backend** an. Rot markierte Einträge weisen auf noch erforderliche Einstellungen hin.





Über den Reiter **„Datenbank“** kann nun ein entsprechender SQL-Datenbankeintrag sowie der dazugehörige Benutzer angelegt werden. Hierzu ist zunächst **„Anmeldung einrichten“** und danach **„Erstelle Datenbank“** auszuwählen. Alternativ ist über **„Verbindungszeichenfolge editieren“** eine manuelle Konfiguration möglich. Über **„Öffne Ereignisanzeige“** kann bei möglichen Problemen eine detaillierte Fehlereingrenzung vorgenommen werden.

Für die Synchronisierung mit dem Plus 6 Terminal können im Reiter **„Extras“** Einstellungen vorgenommen werden. In der Default-Einstellung ist die Synchronisierung aktiv und mit Standard-Zugangsdaten abgesichert. Wird kein Plus6 Erfassungsterminal verwendet, empfehlen wir die Synchronisierung zu deaktivieren. Auch die nachfolgenden Schritte 4 bis 6 der Schnellstartanleitung sind ohne Verwendung eines Plus6 Erfassungsterminals nicht mehr erforderlich.



4) TmWEB Sync Service für Plus 6

Als nächstes wird die Installation des TmWEB Sync Service für Plus 6 ausgeführt. Hierbei gibt es keine erweiterten Einstellungsmöglichkeiten bzw. Besonderheiten.

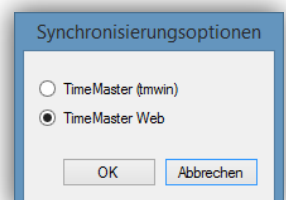
5) Plus 6 Erfassungssoftware installieren

Nun erfolgt die Installation des Erfassungsservers für die Plus 6 Terminals. Bei der Dienst-Installation kann i.d.R. **„Lokales System“** ausgewählt werden. Die Option **„Benutzer“** ist erforderlich, wenn die SQL-Datenbank mit einem **anderen Domain-Admin** installiert wurde.

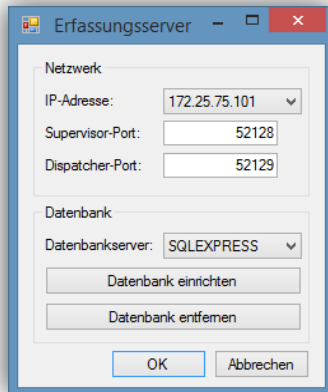
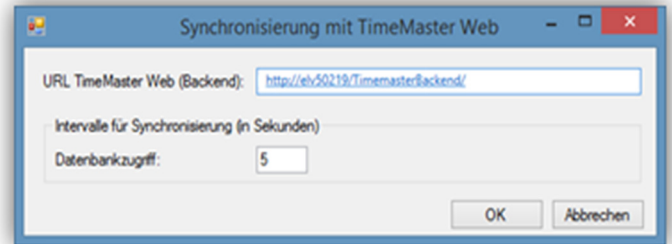


6) TimeMaster SystemManager

Anschließend müssen Sie im TimeMaster System Manager, der während der Installation der Plus 6 Erfassungssoftware mit installiert wird, noch einige Einstellungen anpassen. Zunächst ist dort unter **„Extras“** → **„Synchronisierungsoptionen“** die Option **„TimeMaster Web“** auszuwählen.

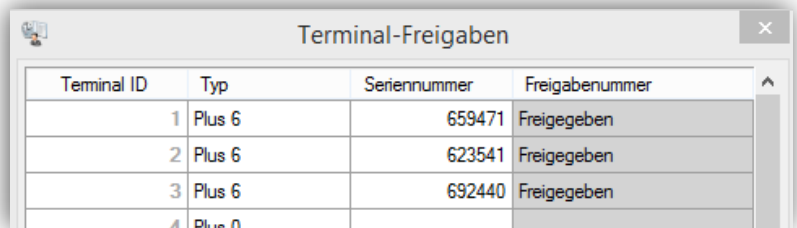


Danach ist noch unter „Extras“ → „Synchronisierung mit TimeMaster Web konfigurieren“ der korrekte Pfad zum **Backend** einzutragen. Diese Angabe kann im Timemaster Configuration Manager im Reiter „Webserver“ entnommen werden.



Nun muss unter „Extras“ → „Erfassungsserver konfigurieren“ eine Datenbank für Plus 6 im SQL-Server angelegt werden. Hierzu wählen Sie „**Datenbank einrichten**“. Die Konfiguration ist nun soweit abgeschlossen.

Abschließend erfolgt die Freigabe der Plus6 Erfassungsterminals. Hierzu ist unter „Extras“ → „Terminal-Freigabe“ entsprechend die Seriennummer einzutragen.

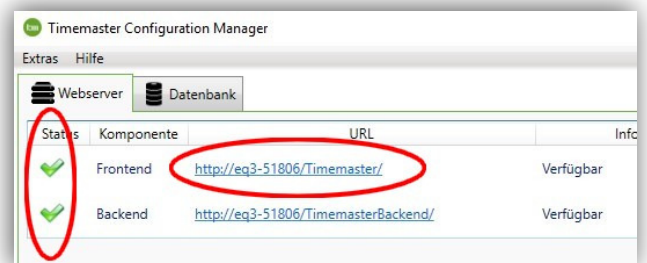


Terminal ID	Typ	Seriennummer	Freigabenummer
1	Plus 6	659471	Freigegeben
2	Plus 6	623541	Freigegeben
3	Plus 6	692440	Freigegeben
4	Plus 0		

7) Timemaster WEB Benutzeroberfläche aufrufen

Um nun die Timemaster WEB Benutzeroberfläche aufzurufen, wird die **Frontend-URL** in einem der kompatiblen **Browser** eingegeben.

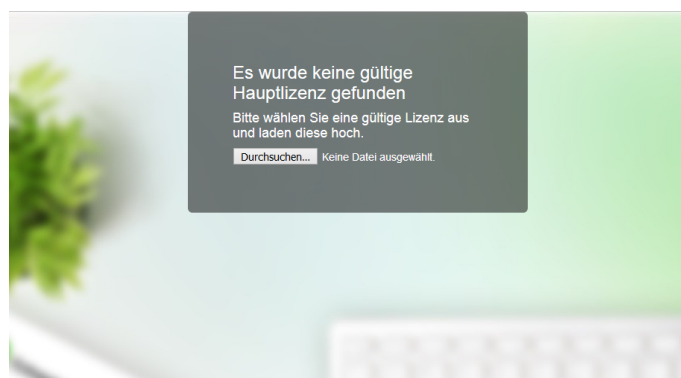
Hinweis: Das Backend kann nicht aufgerufen werden, diese dient lediglich der Fehlerdiagnose.



Timemaster WEB aktivieren

Um die Bedienoberfläche von Timemaster WEB nutzen und einrichten zu können, müssen Sie sich zunächst anmelden und die Hauptlizenz hochladen. Gehen Sie dazu wie folgt vor:

- Klicken Sie auf „Durchsuchen“ und wählen Sie die Hauptlizenz („Hauptlizenz.lic“) aus.



- Sie haben die Möglichkeit die Lizenz per **Telefon oder E-Mail** zu aktivieren.
- Nach Erhalt des **Aktivierungsschlüssels** per Telefon oder E-Mail tragen Sie diesen in das dafür vorgesehene Feld ein und klicken auf „**Absenden**“.
- Abschließend muss ein Passwort vergeben werden, welches zukünftig beim Login des „Admin“ erforderlich ist.

Wichtiger Hinweis: Alle relevanten Daten werden im Microsoft SQL Server gespeichert. Wir empfehlen daher dringend regelmäßige Datensicherungen des SQL Servers vorzunehmen. Die exakte Vorgehensweise entnehmen Sie dabei bitte der jeweiligen Hilfe des SQL Servers oder kontaktieren Ihren IT-Betreuer diesbezüglich!

Zur Verwendung der Timemaster WEB Benutzeroberfläche beachten Sie bitte die zugehörige Bedienungsanleitung. Alle Anleitungen sowie weiterführende Informationen und FAQ`s finden Sie auf unser Timemaster WEB Webseite. Link: <https://www.elv-zeiterfassung.de/tmweb/>

Bei Fragen oder Problemen bei der Installation steht Ihnen das Timemaster-Team gerne zur Verfügung.

Tel.: 0491-6008-460
Mail: timemaster@elv.de